

ГЛАВА 5

ПАСЕКА И НЕ ТОРЬКО

Вначале рассказку немного о своих пчелах и об их участии в общей жизни нашего хозяйства. Все началось еще в тот год, когда я затеял строить себе баню. Первые годы мы ходили мыться в баню к нашей соседке — бабе Наташе. Банька была неказистая, покосившаяся, просевшая, с полуразвалившейся печкой, и топились по-испачкаться, скрючившись. Но и этому были неказанно рады — баня есть баня. После нее — как вновь родился, выходишь в сад — а на сердце и в теле праздник.

Пошли руки и до своей бани. А когда начал проектировать, то решил, что когда-нибудь заведу пчел, и для этого специально придумал делать крышу не обычную, двускатную, а особенную, четырехскатную, да повыше, да решил ее приподнять над срубом еще на метр, чтобы на чердаке получилось помещение, достаточное для размещения по стенкам его ульев. Так и сделал, хотя и пришлось при этом помудрить. Но нашел способ, как укрепить

ԲԱՆ ԴԿ ՈՒՆՋԵԴԵՐ ԴԳ ՋՕԽԽ Զ ‘ՊՈՒՇԱՄԻՏԻՈՒԴՈՒ ՈՒ ՈՒՆՆԵԴՕՐ ՋՕՈՆԻԿ
 -ՕՏՈՍՈՒ Զ ՊՆՏՈՒՆԵՐԴԵԴՈՒ ՕՆ ‘ՎՈՒՆԵՐԵՎՈՒԴՈՒ ԵՎ ՎԵԴՓ խՈՒՏՏՈՆԵՐ ՋԵ
 -ՈՒՆՆԵՐԵՎՈՒՄ ԵՎ ԵՄԵՋԵՐ ՊՆՏՈՒՆՆԵՐԵՎՈՒՄ ԵՆ ՈՒ ՈՒՆՆԵՐ ‘ՊՈՒՆՆԵՐԵՎՈՒՄ
 ՕՒՇԱՄՈՐՈՐԴ ՎՋԵՐՎՈՒՆՈՒԴՈՒ ՈՒ ՎՈՒՄ ՎՋԱՐՈՐԴԻՄ ՕՒՏՏՈՆԵՐ ՋԵՐՈՒՄ
 -ՕՍՈՒ ԴԿ ‘ՋԵՆՆԵՐԴՈՒՄ ՈՒ ՋԵՆՆԵՐՎՈՒՆՈՒՄ ԵՎ ԵՎ ՎԵՐԵՐԵՎՈՒՄ ՕՒՇԱՄՈՐՈՐԴ
 ‘ՎՈՒՄ

[illegible][illegible][illegible]

были, в каком бы сезоне не подошли. Но вот яркие краски первого снега вновь оживляют одиозные пожитки и исчезают этикетки и дождик скучных и незрелых тонов осени. Начинается сказка зимняя...

Пчелы, как никто другой, дают возможность прочувствовать, воочию увидеть и остро воспринять динамику цветения, легкого растительного рая. Они — твои учителя и наставники по миру растений, ритмов и сезонов. Поскольку ку напрямую от него зависят, всей жизнью своего высокоорганизованного и необычайно тонко настроенного сообщества-организма связаны с его переменчивым нравом. Они умеют очень легко с ним сотрудничать, вписываясь в малейшие перемены и видоизменения его разновременного хода.

Не будьчи обременен опытом традиционного пчеловодства, в с легкостью пустился в эксперимент, опробова разные типы ульев, систем пчеловождения, методов и приемов. Начал внимательно следить за достижениями собратев по пчеху. Способствовал этому и довольно большое количество литературы, появившейся в последние годы, и опыт соседей, давно державших пчел в наших краях. Ведь пчеловодство, как и всякое сельское хозяйство необычайно обусловлено местными индигенными особенностями. И что полезно в одних краях, может оказаться губительным в других. В каждом случае приходится искать свой прием, свою специфику. Тем более, что все люди разные, и каждому может быть ближе что-то свое. Мне оказался ближе эксперимент и поиск возможностей малозатратного и малооперационного пчеловождения. Понимая, что семья пчел — это сложившаяся в ходе эволюции вполне самостоятельное сообщество, я старался искать

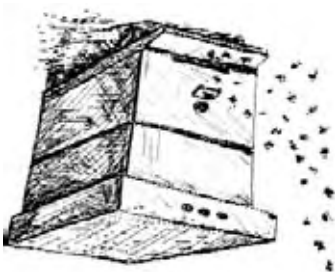
такие отношения с ними, которые бы сводили к минимуму все вмешательства в их жизнь. Оказалось, что в одних в этих поисках, и в таком понимании. Далеко не все современные пчеловоды бездушные производители, озбоченные более вагровым продуктом, чем благополучием семей. Я обнаружил у многих также интерес к старинным способам пчеловождения и, в частности, к колодонному пчеловодству, которое долгое время считалось технологией отжившей и неперспективной. Мне попалась газета «Пасека России», выпускаемая внешним Союзом пчеловодов России. Открыл для себя, что это очень интересное издание, поистине народная газета, не просто публикующая мнения и статьи своих читателей-пчеловодов, а полностью построенная на материалах, присылаемых со всех уголков страны, и даже из-за рубежа. Огромный опыт, накопленный нашими отечественными пчеловодами, в самых разнообразных регионах и климатических зонах, применяющих различные методы и добивающихся подчас удивительных результатов, собран в ней, как в сокровищнице народного опыта и мастерства. Она интересна и начинающим любителям, и опытным профессионалам. А главное ее достоинство — доступность, поскольку подписаться на нее можно в любом почтовом отделении страны. Много полезного по-

черпнул я для себя в ней,

много интересного узнал.

Отдельное спасибо Союзу пчеловодов и за то, что начал выпускать работы наших старых мастеров, возрождая традицию отечественного пчеловодства, унаследованные и хранившие богатый опыт пчеловодов прошлого. Одним словом, возможностей

Улей рамочный



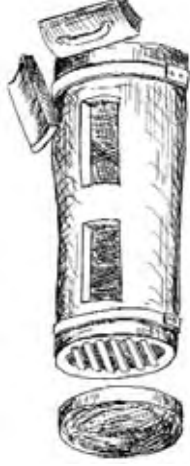
для творчества на этом поприще предостаточно — бери и делай. Ну

Какие-то ульи сделал сам, какие-то прикупил у соседей в округе, водивших когда-то пчел, а после оставивших это занятие. Вообще-то с пчеловодством во многих местах ситуация столь же плачевная, как и с прочими обстоятельствами нашей сельской жизни. Численность селян, как правило, сокращается, молодежь продолжает бежать в город, старики становятся немощными и умирают. Дело часто перестает некому. Поэтому разыскать бывших пчеловодов в округе обычно несложно, и нередко они готовы с радостью продать то нехитрое оборудование, которое стало им уже не нужно: посылу (так обычно называют ульи и наставки-магазинь для них), рамки, дымарь, а повезет, и медогонку старенькую. Новое-то оборудо-

вание стоит немалых денег. И на первых порах не всякому потянуть весь необходимый минимум приборов и приспособлений. Однако, если вы в состоянии что-то делать своими руками и имеете небольшие навыки плотнико-столярного мастерства, вам не составит особого труда смастерить самостоятельно и улей, и рамку, и пчеловодный ящик для переноски инструментов и запас-



Колода



Колода в разобранном виде

ных рамок. Дымарь придется купить. А в остальном на первое время перечисленного хватит. Понадобятся еще утеплительные подушки, лучше из мха, но можно и из любого теплого не нужного в хозяйстве материала, как то старые одеяла, подушки, матрасы и т.д., и холстики, которые тоже можно сделать самому из плотной ткани. Без медогонки на первых порах можно будет обходиться, если сумеете подружиться с кем-либо из местных пчеловодов, так как обычно медогонка нужна раз в году — в августе-сентябре, когда наступает пора отъема меда у пчел, или, как говорили раньше, загламливание сотов. А если вас привлекает старинный способ колодного пчеловодства, и вы принципиально откажетесь от пчеловодства рамочного, медогонка вам не понадобится вовсе. Поскольку в этом случае мед хранят либо в выломанных из колоды сотах, либо мнут в специальных бочках с отверстием у самого дна, по которому мед стекает в приготов-

ленную тару. Несколько слов о колодном пчеловодстве. Прочитав в одной из книжек серии «Звенящие кедры России» об устройстве колодного улья для пчел, я конечно же затворился сделать его тоже. К тому времени у меня уже было на пасеке несколько типов рамочных ульев, которые я испытывал для поиска оптимальной технологии в наших краях. Была и небольшая колода, выдолбленная из ольха по-допрешей березы, не заселенная, правда, пока. Ну и отпавилась я добывать пиломатериалы на соседнюю с деревней пилораму. Там как раз оказалось изобилие осин-новых досок. Выбрал я несколько пятидесяток (по 5 см толщины) — толще просто не пилат. Стараясь даже выдирать несколько подпоревшие доски, так как пчелы больше предпочитают именно такие, не слишком новые, а слегка тронутые гнилью, так называемые свилеватые. У плотников они считаются неподходящими, а для ульев — то, что

надо, так как лучше поглощают пары воды, дышат. Привез доски, положил на просушку. И вот с тех пор так они у меня и лежат три года. А я все не решаюсь к ним приступить. И вот почему.

Когда я читал описание такого улья у Владимира Мертца, то, скажу честно, долго никак не мог разобраться, что к чему. Вроде бы все просто написано, но вот про летки сказано как-то несурзано. Никак по описанию не удавалось понять, какие же их делать. Речь шла о щели в улава-всего улья сверху вниз, но как это осуществить в жизни — не ясно. Не долбить же вдоль всей высоты улья долотом. А может быть фрезой фрезеровать? Но поскольку я понимал общее назначение летков, то останавливался на компротом варианте нескольких отверстий вдоль одной из стенок, отступа сверху и снизу по 30–40 см — там будет мед, и никаких отверстий быть не должно, пчелы все равно их заделают.

Теперь сам улей. Надо было взять доски не менее 6 см толщиной, а при внутреннем размере 40х40 см ширина досок получалась 52 см. Где же таких досок раздобыть-то? Придумал делать улей шестипранным. Так ширину досок можно было уменьшить до приемлемой. Ну вот, можно и делать. Но как представлял я всю эту конструктивную целиком, понимая при этом, что предложенная в книжке высота 120 см — минимальная, а желательного побольше, лучше 150 и более..., то понял, что такой монумент — а с медом он вообще не менее 200 кг потянет — мне строить не под силу. Тем более, оставлять его на постоянном месте.

Для пчел, естественно, постоянное место улья — это благо, но для пчеловода — не всегда, и, в частности, в случае, подобном моему, когда бываешь на пасеке только время от времени. Рискованно оставлять на виду такую махину. Другое дело, если ты живешь рядом с пчелами постоянно, тогда это подойдет.

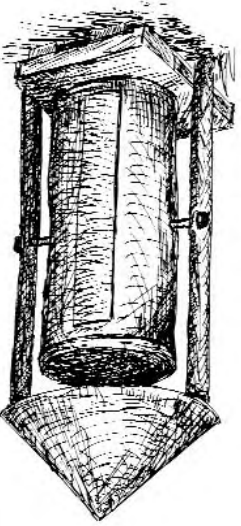
Кроме того возникают и еще вопросы к такой конструкции пии улья. Несмотря на то, что в целом предложенный Анастасией вариант выглядит очень цельным и во многом совпадающим с принципами колодного пчеловождения, вопросы все же он вызывает. Например, известно, что пчелы на одних и тех же сотах могут жить не очень долго, поскольку выводя постоянно расплод в одних и тех же ячейках, со временем делают их непригодными для жилья.

После выхода молодой пчелы из куколки, на стенках ячейки остается тонкая пленка внешней оболочки, которую пчелы не в силах удалить из ячейки при подготовке ее для следующего засева маткой. И постепенно, накапливаясь, такие пленочки сильно сужают внутренние размеры ячейки. Обычно через 10–12 поко-

лений ячейки становятся настолько мелкими, что пчелы уже не в состоянии вывести из них полноценных особей. Молодняк выходит мелкий, менее жизнеспособный, чем на свежестроенных сотах. И таким образом через 2–3 года такие соты пчеловод выбраковывает, заменяя на новые.

В колоде для этого используют разные приемы, самый простой из которых применяется в так называемых *оборотных колодах*. Осенью, во время отбора меда открывается должея (широкая щель вдоль всей колоды, закрытая специальной втулкой), и если соты остроены сверху донизу, то выбра-

колода оборотная



части (из головы). Это может быть до 1/3 общей длины состав или меньше. После этого колода переворачивается таким образом, чтобы верх стал низом, а низ — верхом. Должее закрывается и на этом вмешательство в жизнь пчел прекращается. Дальше происходит следующее. Пчелы колыку пчелы, как правило, склизывают мед в верхней части (в голове), а гнездо располагают сразу под запасом меда, то в перевёрнутом состоянии они вынуждены оставаться на низу вверху, освобождая тем самым стабильные соты и расположенные гнездо на свежих сотах. Таким образом меняя каждый год верх и низ у оборотной колоды, можно следить за постоянным обновлением сотов в гнезде.

В предположении же Анастасией варианты соты доступные только через низ колоды. Поэтому выходом из этого положения будет либо превращение такой колоды в оборотную, а для этого надо сделать открывающимся оба торца, а не один, и предусмотреть обязательно ложечку, сплюснутую или из двух частей, для доступа к сотам в средней части улья. Иначе через несколько лет пчелы, доведя соты до непригодного для жизни состояния, просто покинут ее и улетят искать более подходящее жилье. А вам придется освобождать вашу колоду от старых сот, при этом порубив оставшиеся ими расплод, чистить ее, и начинать снова заселять, то есть искать рои, ждущие когда он отстроит соты заново. И уж тогда в этот год меда вам не выдать.

Взвесив все эти доводы, понял я, что не готов пока еще на такой эксперимент. Поэтому лежат на чердаке заготовленные доски без дела...

Но к колоде у меня интерес не только не пропал, но, напротив, еще более возрос. А практически ощутившаяся задушная атмосфера старая скомканная осина, попавшаяся мне как-то на вырубке недалеко от дома. Спигли, притащил, выдолбил из нее две заготовки. Одну заселил, другая

ждет своего часа. Теперь вот наблюдаю за интереснейшей жизнью пчел в этом почти естественном жилище.

Почему именно осина? Чаше всего именно она оказывается подгнившей внутри и крепкой снаружи. Если вам повезет встретить старую осину в лесу, постучите по ней кулаком. Если гулко отдает, значит пустая, а если она еще и засохла, готоваривайтесь с лесником и пилите. Этот составной ничто не стоит, но для вас большая ценность. Подойдут также липа, ветла, тополь. У них мягкая, легко поддающаяся обработке древесина. Береза хуже, так как береза очень быстро гниет в сырости, и березовая колода может жить только под крышей: в павильоне, на чердаке. А осина особенно славится своей нетниучестью, и высушенная однажды, потом долго сопротивляется атмосферной влаге, сохраняя при этом приятный серо-серебристый оттенок, которым так характерно выделялись крыши старых деревянных церквей, крытых лемехом — сухими осиновыми дощечками. Серцевина же у нее выглядит быстро оттого, что дерево сырое, непрочищенное.

А вот хвойные породы менее предпочтительны. Пчелы в природе их избегают. Может быть это связано с тем, что будучи пропитанными смолами, хвойные практически не подвержены дуплообразованию, а возможно еще и потому, что смолистые деревья будут хуже дышать впоследствии, когда в них поселится семья. Пскольку приростность древесины дупла для пчел очень важна. Не подойдут листопадные, но твердые бук, ясень, клен, дуб — разве что вам попадется дерево с противной сердцевинной. Мне такие встречались в горах под Еленджиком — мочные замшелые дубы, совершенно пустые изнутри. И хотя местные жители их не используют, думаю, они для колоды вполне подойдут. Пчелы в крайних случаях селятся в деревянных и даже железных бочках, во всяких должного объема емкостях. Делать же ульи из этих

оставил ему Своей Живой Мир, сияющий Создателем своих формам. Но самый драгоценный дар являют собой цветы. Они — прямое физическое выражение Создателя, какой-то одной его грани и одного свойства. Поскольку физическое мир выражает что-то одно, одну черту, какое-то одно свойство и качество.

Нелегко пережить полноту физического мира. Тем более со временем чужою. Но поэтично, по частям, постепенно за гранью Его проявляемая, он может напоминать тропи к полноте. И наступит когда-нибудь такой день, когда он прикоснется к этой полноте, к явленной Его Полноте и обретет новый мир и постигнет новую радость Творения и Бытия. А пока ему остается надежда. И эта надежда — цветы. Они — наши маки и пуговичные огоньки к Свету их породившему. Через них мы можем непосредственно прикоснуться с Его мыслью, с Ним самим. И это всегда рядом с нами, всегда здесь. Ничего только может это увидеть, почувствовать и воспринять. Вот о чем Она поведала нам — Та, которая пришла, чтобы помочь выбрать из тьмы и заблуждений. Ибо Она всегда с Ним, поскольку Он и Она — Одно, хотя и явленное здесь порою. Но это так только для внешнего взора. Искреннее сердце видит все иначе, для него Они — Одно. И это так.

густой тягучий душистый мед. Мы его едим. И что же просто едим? А происходит вот что. Мед это не жов, ее выбирающий, это концентрирующий самого главного ритма жизни, явленного нам через цветы.

И когда мед попадает в организм, наши клетки воспринимая эти ритмы, эти вибрации, воспринимая их, они начинают вбирывать, когедаться в унисон, разжигая или. Таким образом на клеточном уровне мы воспринимая сию суть животоворных ритмов земли, принимаем послание Творца, заложенное в них. Присоединяем непосредственно, напрямую, живую усложненную жизнь и смешиваем. И исцеляемся. Исцеляется тело, естественное в правдивый ритм жизни, Вселенной, самого Творца.

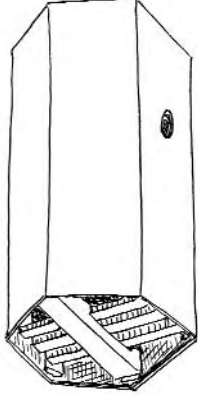
Как возвращаются силы и свойства, поздравленные под спудом изложенный и перекосов обыкновенных обстоятельств. Мы напрямую соединяемся с сиюю сиюю здорья. Восстанию исцеляемся, то есть обретаем изначальную целостность. Свободную и независимую от чужих граней нашей жизни. В нас начинает возрастать новое начало, чуждое и светлое, поскольку теперь его питают не сифротаты и зажимы, но настоящая пища, настоящая амброзия, создаваемая самим Творцом для нашего исцеления.

А кроме того, через мед, через этот чудесный источник жизни, все наше существование.

Так восстанавливается Изначальная Божественная

Семья: Сын Человеческий возвращается к Матери Земли, а не-
рез Нее — к своему Небесному Отцу. И возрождается
Единство.

Когда-то давным-давно мне попалась книжка земча-
тельного смоленского человека А. С. Панасенко «Пчелиный
рой», где он подробно описывает технику и приемы ловли
пчелиных роев. И вот заведя своих пчел, в первом делом
пчелники поправляют этот необычный промысел. Сделали
ловушки и развесили их по окрестностям. Вообще говоря, ло-
вушки могут быть самыми разными. Чаще всего пчеловоды
используют небольшой фанерный или оргалитовый кра-
шеный в темно-зеленый цвет ящик, сделанный таким об-
разом, чтобы в него могли поместиться 5—6 стандартных,
используемых на пасеке рамок. Располагают его где-нибудь
неподалеку от пасеки и ждут роевой поры, пока пчелы-раз-
ведчики собиравшиеся роиться семьи не обнаружат его.
Делается это, как правило, для того,
чтобы не упустить собиравший рой с
пасеки. Но такая конструкция оказыва-
ется не очень удобной и громоздкой, ес-
ли вы собираетесь ловить рой в
отдалении от своей пасеки. И вот поче-
му. Ловушка обычно вешается в лесу,
разнотравьем, лучше всего ее разме-
щать на большой пухистой елке, где-то
повыше к верхушке. Так она надежнее
будет защищена от постороннего глаза.
И тянуть ее туда будет проще, если она
по форме окажется близкой к цилиндру

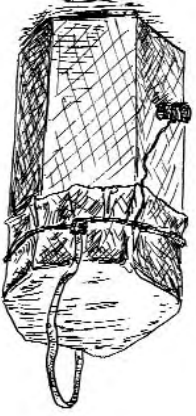
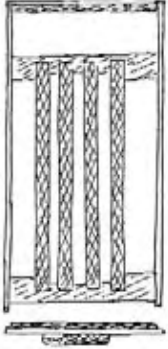


191

В свои делаю шестипанельными, а панельки в них помещаю боком, обычно по три-четыре. Там еще остается пустое пространство, которое подойдет может заполнить сотовыми языками, если не удастся снять ловушку вскоре, после его посадки. Тогда вместе с роетом вам достается и несколько килограмм соевого меда. Причем совершенно натурального, поскольку все в нем произведено только пчелами — без варенья, только на настоявшемся пчелином воске. В иногда умышленно оставляю одну ловушку до конца медосбора, чтобы иметь такой сотовый мед на зиму.

Если же вести пчел в колодах, тогда в ловушку ставят не рамки, а приклеивают к потолку маленькие кусочки старых сотиков или узкие полоски воощины, полоски холстика с прополисом, а если нет ничего, то хотя бы натирают ловушку изнутри медиссой, матой или дущинцей или какой-то другой ароматной травой, чтобы привлечь пчел.

Но надо сказать, если размеры устройства ловушки прийдется пчелам по нраву, они и так ее заселят. Тем более, что выбора у них, как правило, немного — перевернуть в лесах дущинные деревья, исчезли вместе со старыми маточными лесами. Поэтому и мыслят иной раз про поиск подходящего жилища по самым неожиданным



местам. Выхает, поселяются во дворе в железной бочке, в дом залетают к человеку, а если уж совсем худо, начинают строить соты прямо на ветках дерева. И

такое бывает.

Если в ловушке рамок нет, то надо

следить за такой ловушкой, проверять чуть ли не каждый день, поскольку зимой в нее пой за два-три дня отстроит его рядное количество сотов, и трудно его будет отгудя переселять в свою колоду. Жаль будет затраченного напрасно труда.

Так как соты скорее всего при пересадке

сломанятся. А на каждый килограмм выделенного воска пчеле требуется израсходовать несколько килограммов меда. Такой вот знервотмкий материал воск. А в летнюю пору каждый день медосбора на вес золота. Потому что коротка летная

медоносная пора, по крайней мере в наших широтах. И чтобы не изработались

ваши пчелки напрасно, приходится следить за ловушкой и регулярно ее проверять. Другое дело с рамками. Там у них все под рукой, а если зазевается пчеловод, выберется не сразу, и пой за неделю-другую соорудит в ловушке гнездо и даже начнет выводить расплод, тоже не страшно: переставил рамки в улей, добавил к ним рамок с воиной и все. Пчелы быстро

по отстроит воиину и сформируют на ней гнездо. Я не буду подробно описывать методы и приемы пчеловождения и детально

Польем ловушки



обсуждать ловлю пчел, потому что тема эта весьма обширна и требует отдельной работы. Тем более что по этому поводу сейчас издано уже немало литературы, и всякий заинтересованный может ее без труда разыскать. Скажу только, что пчеловодство вообще, а ловля пчел в частности дело очень увлекательное, полезное для здоровья и приносит много радости. А будучи освоено, может быть еще и доходным. Вне зависимости от того, какой системы вы будете придерживаться, поскольку спрос на естественные натуральные продукты постепенно растет, и люди все более склоняются к пониманию, что настоящая пища — не чета искусственной и суррогатной.